

ASSOCIATION DÉPARTEMENTALE-MÉTROPOLITAINE DES JEUNES SAPEURS-POMPIERS

UV J.S.P. 3

Module : INC



LSPCC

Sauvetage en excavations

Version 3



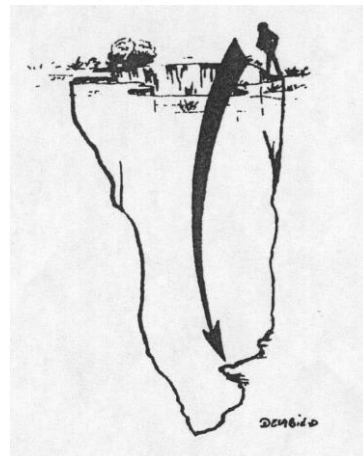
ASSOCIATION DÉPARTEMENTALE-MÉTROPOLITAINE DES JEUNES SAPEURS-POMPIERS

Un FPT intervient pour une personne ayant fait une chute dans une excavation, un puits, etc.

La réalisation de cette manœuvre nécessite au minimum 2 LSPCC. Ce qui implique une demande de renfort auprès du CTA/ CODIS pour un LSPCC ainsi que du renfort humain (FPT ou tout autre vecteur avec personnels et LSPCC).

En général, il est installé deux dispositifs face à face :

- ↪ Un dispositif pour descendre et remonter le sauveteur
- ↪ Un dispositif pour remonter la victime.



L'urgence de la situation, peut conduire le COS à décider de réaliser le sauvetage en excavation avec un seul LSPCC.

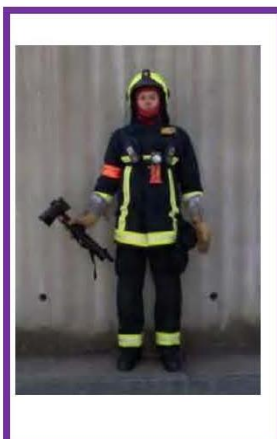
Dans ce cas, il doit être certain que le sauveteur pourra être en sécurité pendant la phase de remontée de la victime.

I. DEFINITION DES ROLES ET PRISE DE MATERIELS :



Binôme de sauvetage

Chef	Équipier
LSPCC	
Radio	Commande
Lampe	Lampe
OFD	



Chef d'agrès

Radios
Détecteur CO



Binôme de remontée

Chef	Équipier
LSPCC	
Radio	Commande
Lampe	Lampe



En cas d'atmosphère « vicié » (victime ne répondant pas, présence de fumées..) :

Le port de l'ARI et l'utilisation du détecteur CO sont OBLIGATOIRES

Chef d'agrès :

- ↪ Désigne le personnel : binôme d'exploration et binôme de remontée
- ↪ Indique le lieu du sauvetage et fixe les moyens d'accès.
- ↪ Coordonne le sauvetage
- ↪ Est garant de la sécurité individuelle et collective

II. MANOEUVRE DE SAUVETAGE EN EXCAVATION :

Binôme de sauvetage :

Chef :

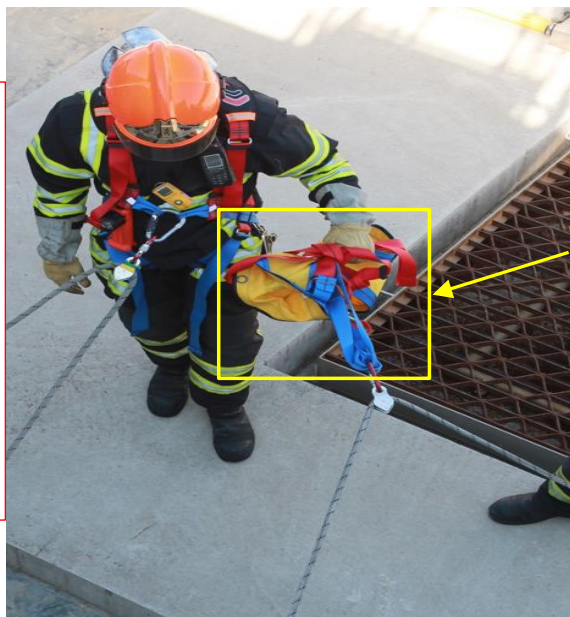
↪ S'équipe du harnais



- ↪ Choisit deux points fixes. Il utilise le 1^{er} pour fixer la corde et un 2^{ème} pour le 8 descendeur
- ↪ Installe sur la corde une poulie qu'il relie à son harnais au moyen d'un mousqueton.
- ↪ Vérifie la fermeture de tous les mousquetons.
- ↪ S'engage dans la descente en emportant l'équipement préparé par le binôme de remontée.



Il sera possible d'effectuer un renvoi à l'aide d'un anneau cousu et d'un mousqueton, afin de travailler un maximum dans l'axe pour faciliter la manœuvre opérationnelle.



DISPOSITIF REMONTÉE VICTIME



ASSOCIATION DÉPARTEMENTALE-MÉTROPOLITAINE DES JEUNES SAPEURS-POMPIERS



Si l'état de la victime le permet ou que la situation l'impose (danger imminent et non contrôlable. Il équipe la victime du triangle et coordonne la remontée.

Équipier :

Aide le Chef à l'installation du dispositif de descente.

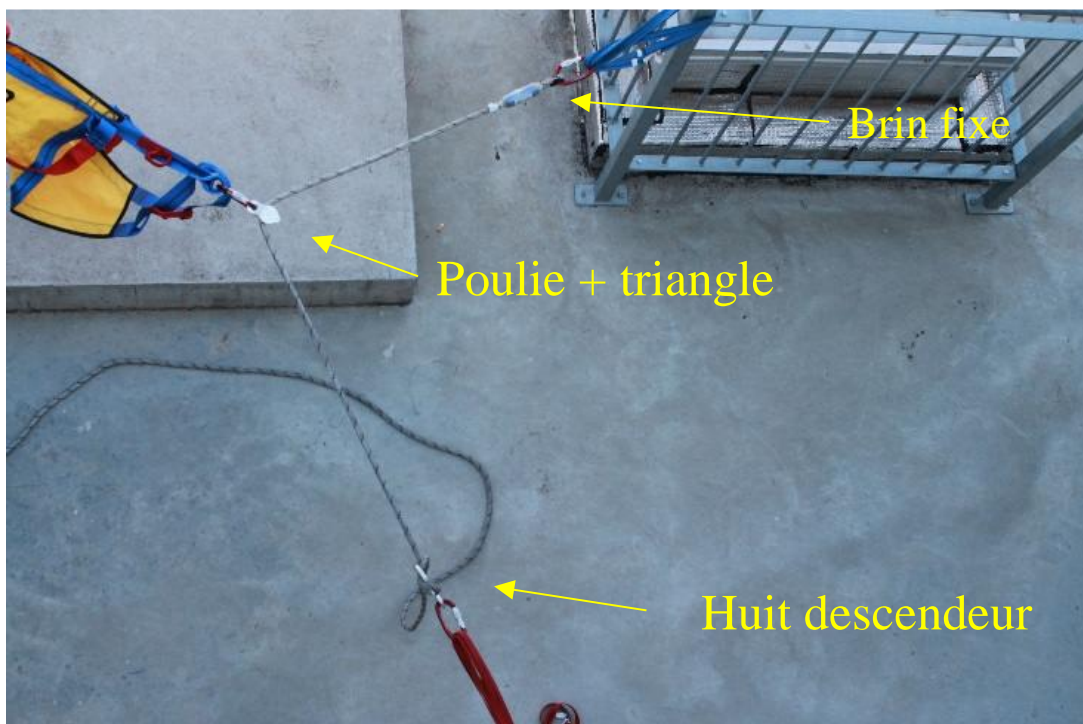
Contrôle la descente du chef

Participe à la remontée de la victime

Binôme de remontée :

Chef :

- ↺ Choisit deux points fixes.
- ↺ Réalise l'amarrage de la corde de remontée.
- ↺ Réalise l'amarrage du 8 descenseur.
- ↺ Installe sur la corde de remontée une poulie qu'il relie au triangle d'évacuation de la victime au moyen d'un mousqueton.
- ↺ Vérifie la fermeture de tous les mousquetons.
- ↺ Donne la corde de remontée équipée du triangle d'évacuation et de la poulie au chef du binôme de sauvetage.





ASSOCIATION DÉPARTEMENTALE-MÉTROPOLITAINE DES JEUNES SAPEURS-POMPIERS

Équipier :

- ↪ Aide à l'installation du dispositif de remontée de la victime
- ↪ Participe à la remontée de la victime et du chef du binôme de sauvetage

Vue d'ensemble du dispositif :

Tout l'espace disponible est à exploiter pour permettre des manipulations sûres et en limitant au maximum le risque de chutes.

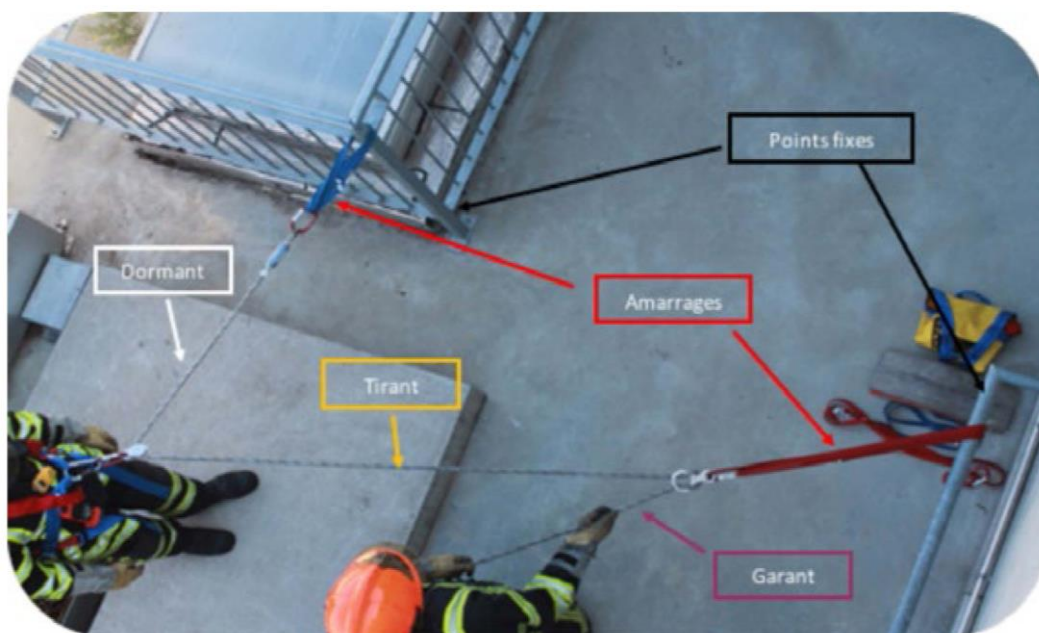
La coordination de la manœuvre de descente du chef du binôme de sauvetage et de remontée de la victime doit se faire avec des ordres clairs et concis.

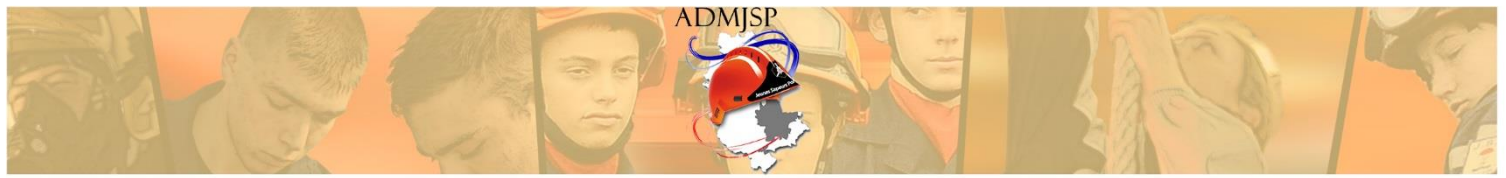
Les règles d'utilisation des matériels doivent être respectées (éviter de mettre le matériel sur des souillures, dans des liquides, etc.).



Dénomination des différents éléments :

La dénomination des brins n'est pas capitale dans les opérations de secours, cependant elle permet un langage commun sans ambiguïté





Ordres :

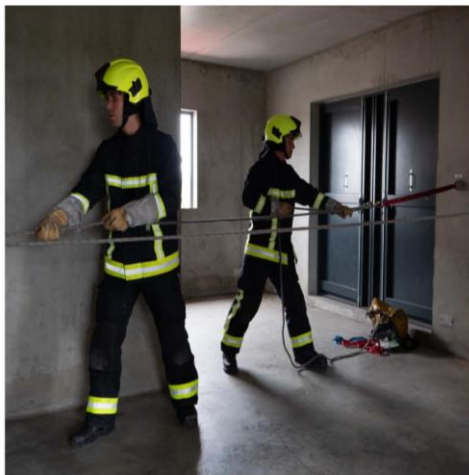
Le chef d'agrès et tous les binômes conviennent des différents commandements avant le début de la manœuvre. Toutefois certains termes sont définis :

- « Mou » : pour permettre la descente du chef d'équipe,
- « Halte » : pour l'arrêt de la manipulation,
- « Contact victime » : lorsque le chef d'équipe arrive près de la victime,
- « Victime dans le triangle, remonte la victime »

Le chef d'agrès qui commande le sauvetage donnera des ordres clairs :

1 : « **A BRAS** » : les SP prennent la corde bras tendus de manière à remonter la victime.

2 : « **FERME** » : les SP tirent leur traction et gardent la corde tendue. Ils attendent l'ordre « **A BRAS** » pour se replacer correctement.

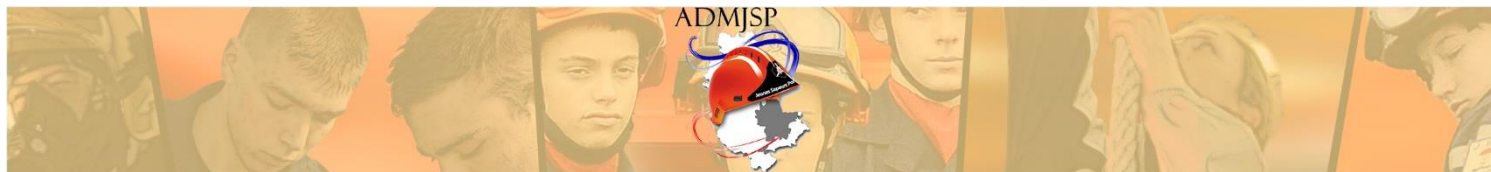


A BRAS



FERME

Si la situation le permet ou si l'excavation est suffisamment large la remontée de la victime se fait avec le sauveteur pour l'accompagner jusqu'à la sortie.



APRES :

- ↪ Vérification et rangement dans le sac sur place.
- ↪ Vérification et entretien du lot de sauvetage dès le retour au centre de secours.

